



SBÍRKA ZÁKONŮ

ČESKÁ REPUBLIKA

Částka 55

Rozeslána dne 6. května 2016

Cena Kč 50,-

O B S A H:

140. Zákon, kterým se mění zákon č. 329/2011 Sb., o poskytování dávek osobám se zdravotním postižením a o změně souvisejících zákonů, ve znění pozdějších předpisů
 141. Vyhláška o vyznačování hranic vojenských újezdů a vyznačování bezpečnostních a ochranných pásem na území vojenských újezdů (o vyznačování hranic a pásem na území vojenských újezdů)
 142. Vyhláška o vymezení zón ochrany přírody Chráněné krajinné oblasti Železné hory a o změně vyhlášky č. 156/1991 Sb., o zřízení chráněné krajinné oblasti Železné hory
-

140**ZÁKON**

ze dne 12. dubna 2016,

kterým se mění zákon č. 329/2011 Sb., o poskytování dávek osobám se zdravotním postižením a o změně souvisejících zákonů, ve znění pozdějších předpisů

Parlament se usnesl na tomto zákoně České republiky:

Čl. I

V § 4 zákona č. 329/2011 Sb., o poskytování dávek osobám se zdravotním postižením a o změně souvisejících zákonů, se dosavadní text označuje jako odstavec 1 a doplňuje se odstavec 2, který včetně poznámky pod čarou č. 29 zní:

„(2) Při rozhodování o nároku a výši příspěvku na zvláštní pomůcku podle § 9 až 12 v případě, že je jeho příjemcem nezletilé dítě nebo osoba s omezenou svéprávností, se předchozí souhlas soudu podle občanského zákoníku²⁹⁾ nevyžaduje. Předchozí sou-

hlas soudu se nevyžaduje ani u samotného nákupu zvláštní pomůcky pořízené s využitím příspěvku a všech navazujících a souvisejících řízení před příslušnými úřady.

²⁹⁾ § 461 odst. 1 a § 898 odst. 1 zákona č. 89/2012 Sb., občanský zákoník.“

Čl. II**Účinnost**

Tento zákon nabývá účinnosti patnáctým dnem po jeho vyhlášení.

Hamáček v. r.**Zeman v. r.****Sobotka v. r.**

141**VYHLÁŠKA**

ze dne 3. května 2016

**o vyznačování hranic vojenských újezdů
a vyznačování bezpečnostních a ochranných pásem na území vojenských újezdů
(o vyznačování hranic a pásem na území vojenských újezdů)**

Ministerstvo obrany (dále jen „ministerstvo“) stanoví podle § 33 odst. 2 zákona č. 222/1999 Sb., o zajišťování obrany České republiky, ve znění zákona č. 15/2015 Sb.:

§ 1**Předmět úpravy**

Tato vyhláška stanoví

- a) způsob, obsah a formu vyznačení hranic vojenských újezdů v terénu a
- b) způsob, obsah a formu vyznačení bezpečnostních a ochranných pásem na území vojenských újezdů.

**Způsob a obsah vyznačování hranic
vojenského újezdu v terénu****§ 2**

(1) Hranice vojenského újezdu jsou určeny hranicemi katastrálních území, kterými je vymezeno území vojenského újezdu podle § 6 zákona o hranicích vojenských újezdů.

(2) Jestliže hranice vojenského újezdu probíhají

- a) po spojnici hraničních znaků, jsou vyznačeny přímo,
- b) hraničním vodním tokem, hraniční cestou, hraničním příkopem nebo jiným terénním prvkem, který neumožňuje přímé vyznačení, jsou vyznačeny nepřímě.

(3) Při přímém vyznačení jsou hraniční znaky osazeny v čáře hranice vojenského újezdu. Při nepřímém vyznačení jsou hraniční znaky umístěny na vnější nebo vnitřní straně čáry hranice vojenského újezdu způsobem zaručujícím jednoznačnou identifikaci hranice vojenského újezdu.

§ 3

(1) Vyznačení průběhu hranic vojenského újezdu v terénu musí být zřetelné, jednoznačné a musí být provedeno hraničními znaky stanovenými touto vyhláškou.

(2) Hraničním znakem vyznačujícím průběh hranice vojenského újezdu je obdélníková tabule, na jejímž bílém podkladu jsou vyznačena slova „VOJENSKÝ ÚJEZD – VSTUP BEZ POVOLENÍ ZAKÁZÁN.“ (dále jen „hraniční tabule“).

(3) Hraniční tabule se umísťuje na hranicích vojenského újezdu po celém jeho obvodu, a to zejména na místech, která jsou újezdním úřadem určena

- a) pro vstup do vojenského újezdu, nebo
- b) pro vyznačení hranic vojenského újezdu souřadnicemi uvedenými v tematickém státním mapovém díle určeném pro zobrazení hranice vojenského újezdu.

(4) Hraniční tabule vyznačující hranici vojenského újezdu v terénu se umísťuje

- a) vždy na zlomu hranice, popřípadě terénním zlomu území vojenského újezdu,
- b) na vzájemnou viditelnost s dalšími sousedícími hraničními tabulemi s přihlédnutím k terénní nerovnosti a reliéfu krajiny území vojenského újezdu, a to ve vzdálenosti nejvýše 300 m od sebe po linii hranice,
- c) po liniích vhodných terénních prvků,
- d) na sloupku nebo jiném nosném prvku, pokud jsou pevně spojeny se zemí; umístování hraničních tabulí na živé stromy je zakázáno,
- e) u silnic nebo místních komunikací co nejbližší krajnici těchto pozemních komunikací,
- f) do svislé nebo vodorovné plochy konstrukce staveb; umístění nesmí ohrozit stabilitu stavby nebo omezit její užívání.

(5) Spodní hrana hraniční tabule musí být umístěna 2 000 mm nad terénem.

§ 4

Forma vyznačování hranic vojenského újezdu v terénu

(1) Hraniční tabule je vyráběna z plechu s anti-korozní vrstvou nebo ze zpevněného plastu způsobem zaručujícím vysokou odolnost vůči klimatickým vlivům a jejich změnám.

(2) Hraniční tabule může být zhotovována ve dvou velikostech, a to jako

- a) velká hraniční tabule o rozměrech 500 mm na výšku a 700 mm na šířku, nebo
- b) malá hraniční tabule o rozměrech 300 mm na výšku a 500 mm na šířku.

(3) Malé hraniční tabule může být jako hraničního znaku použito v případech, kdy je to účelné vzhledem k nosnému prvku, na který je umístována.

(4) Hraniční tabule má grafickou podobu bílého pole v červeném rámečku, ve kterém je vyznačen text červeným písmem o výšce 100 mm s využitím vyznačovacího řezu písma kapitálkou.

(5) Sloupek, na který se umísťuje hraniční tabule, je vyroben z pozinkovaného kovu a má kruhovou formu o průměru 60 až 70 mm.

(6) Vzor hraniční tabule je uveden v příloze č. 1 k této vyhlášce.

Vyznačování bezpečnostních a ochranných pásem na území vojenských újezdů

§ 5

(1) Hranice bezpečnostního pásma na území vojenského újezdu se vyznačují podle jejich určení v rozhodnutí ministerstva o zřízení bezpečnostního pásma¹⁾ zobrazeném ve státním tematickém mapovém díle.

(2) Hranice ochranného pásma na území vojenského újezdu se vyznačují podle jejich určení v opa-

tření obecné povahy ministerstva o zřízení ochranného pásma²⁾ zobrazeném ve státním tematickém mapovém díle.

(3) Na vyznačení hranic bezpečnostního a ochranného pásma v terénu se použijí ustanovení § 2, § 3 odst. 1 a 3 až 5 a § 4 odst. 1 až 5 přiměřeně.

§ 6

(1) Hraničním znakem vyznačujícím průběh hranic bezpečnostního pásma je výstražná pásmová tabule, na jejímž bílém podkladu jsou červeně vyznačena slova „BEZPEČNOSTNÍ PÁSMO. PŘÍSNÝ ZÁKAZ VSTUPU. NEBEZPEČÍ OHROŽENÍ ŽIVOTA!“.

(2) Hraničním znakem vyznačujícím průběh hranic ochranného pásma je pásmová tabule, na jejímž bílém podkladu jsou červeně vyznačena slova „OCHRANNÉ PÁSMO. PŘÍSNÝ ZÁKAZ VSTUPU!“.

(3) Pásmové tabule podle odstavců 1 a 2 mohou být zhotovovány ve dvou velikostech, a to jako

- a) velký hraniční znak o rozměrech 500 mm na výšku a 700 mm na šířku, nebo
- b) malý hraniční znak o rozměrech 300 mm na výšku a 500 mm na šířku.

(4) Pokud pásmová tabule vyznačuje

- a) hranici bezpečnostního pásma v místě určeném v rozhodnutí ministerstva o jejich zřízení pro vstup na tato území, nebo
- b) hranici ochranného pásma v místě určeném opatřením obecné povahy ministerstva o jejich zřízení pro vstup na toto území,

označuje se jako závorová tabule; závorová tabule se umísťuje společně s dopravní značkou upravující podmínky provozu na pozemních komunikacích na území bezpečnostního nebo ochranného pásma na závorové zábraně.

(5) Vzory pásmových tabulí a závorové tabule jsou uvedené v příloze č. 2 k této vyhlášce.

¹⁾ § 44 odst. 2 zákona č. 222/1999 Sb., o zajišťování obrany České republiky.

²⁾ § 44 odst. 3 zákona č. 222/1999 Sb.

§ 7

(1) Pokud ministerstvo rozhodne o zřízení bezpečnostního pásma na území vojenského újezdu určeného jako cílová a dopadová plocha, střelnice nebo speciální cvičiště, vyznačuje se hranice tohoto pásma v terénu vojenského újezdu po celém jeho obvodu pásmovými tabulemi podle § 6 odst. 1 nebo závorovými tabulemi na účelových komunikacích, a to trvale.

(2) Pokud ministerstvo rozhodne o zřízení bezpečnostního pásma na území vojenského újezdu určeného jako výcvikový prostor ozbrojených sil České republiky dočasněho charakteru, vyznačuje se hranice tohoto pásma po celém jeho obvodu závorovými tabulemi na účelových komunikacích v místě určeném ke vstupu do bezpečnostního pásma, a to na dobu nezbytně nutnou pro provedení výcviku.

§ 8

Přechodné ustanovení

Hraniční, pásmové tabule a závorové tabule, které vyznačují hranice vojenských újezdů, bezpečnostních nebo ochranných pásem do data nabytí účinnosti této vyhlášky, je možné k vyznačení hranic vojenských újezdů, bezpečnostních a ochranných pásem využívat s přihlédnutím k jejich fyzickému a uživatelskému stavu a umístění v souladu s účelem vyznačení příslušných hranic v terénu podle této vyhlášky nejdéle do 31. prosince 2020.

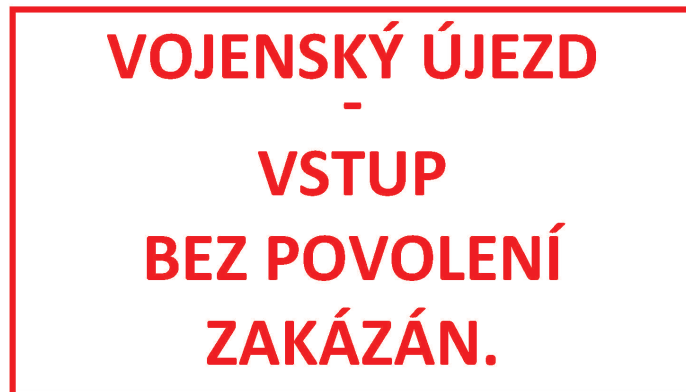
§ 9

Účinnost

Tato vyhláška nabývá účinnosti patnáctým dnem po jejím vyhlášení.

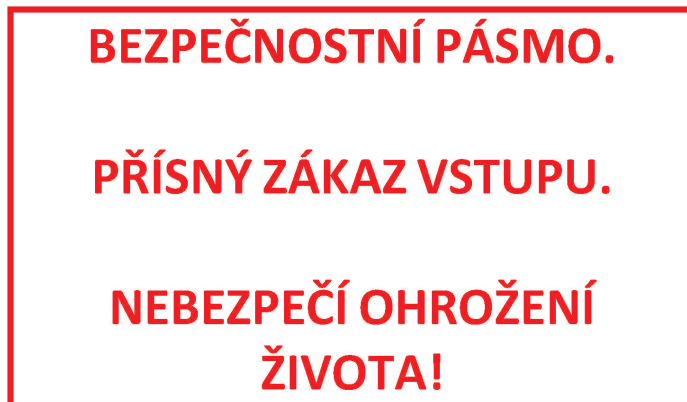
Ministr:

MgA. Stropnický v. r.

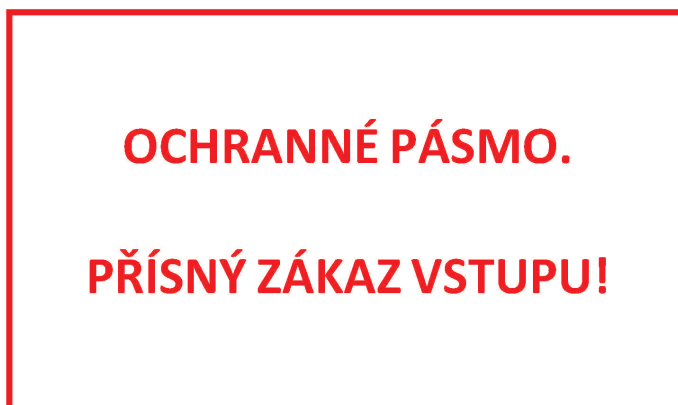
Vzor hraniční tabule

Vzory pásmových a závorových tabulí

Vzor hraniční tabule bezpečnostního pásma



Vzor hraniční tabule ochranného pásma



Vzor závorové tabule pro vyznačení hranice bezpečnostního pásma



Vzor závorové tabule pro vyznačení hranice ochranného pásma



142**VYHLÁŠKA**

ze dne 28. dubna 2016

**o vymezení zón ochrany přírody Chráněné krajinné oblasti Železné hory
a o změně vyhlášky č. 156/1991 Sb., o zřízení chráněné krajinné oblasti Železné hory**

Ministerstvo životního prostředí stanoví podle § 27 odst. 2 zákona č. 114/1992 Sb., o ochraně přírody a krajiny, ve znění zákona č. 218/2004 Sb.:

území Chráněné krajinné oblasti Železné hory je uvedeno v příloze k této vyhlášce.

ČÁST PRVNÍ**VYMEZENÍ ZÓN OCHRANY PŘÍRODY
CHRÁNĚNÉ KRAJINNÉ OBLASTI
ŽELEZNÉ HORY****§ 1****Vymezení zón**

(1) Vymezují se zóny odstupňované ochrany přírody (dále jen „zóny“) na území Chráněné krajinné oblasti Železné hory.

(2) Vyznačení hranic zón na podkladě katastrální mapy, včetně elektronické podoby, je uloženo v ústředním seznamu¹⁾.

(3) Orientační grafické znázornění zón na 2016.

ČÁST DRUHÁ**Změna vyhlášky č. 156/1991 Sb., o zřízení
chráněné krajinné oblasti Železné hory****§ 2**

Ve vyhlášce č. 156/1991 Sb., o zřízení chráněné krajinné oblasti Železné hory, se § 3 a příloha 2 zrušují.

ČÁST TŘETÍ**ÚČINNOST****§ 3****Účinnost**

Tato vyhláška nabývá účinnosti dnem 1. června

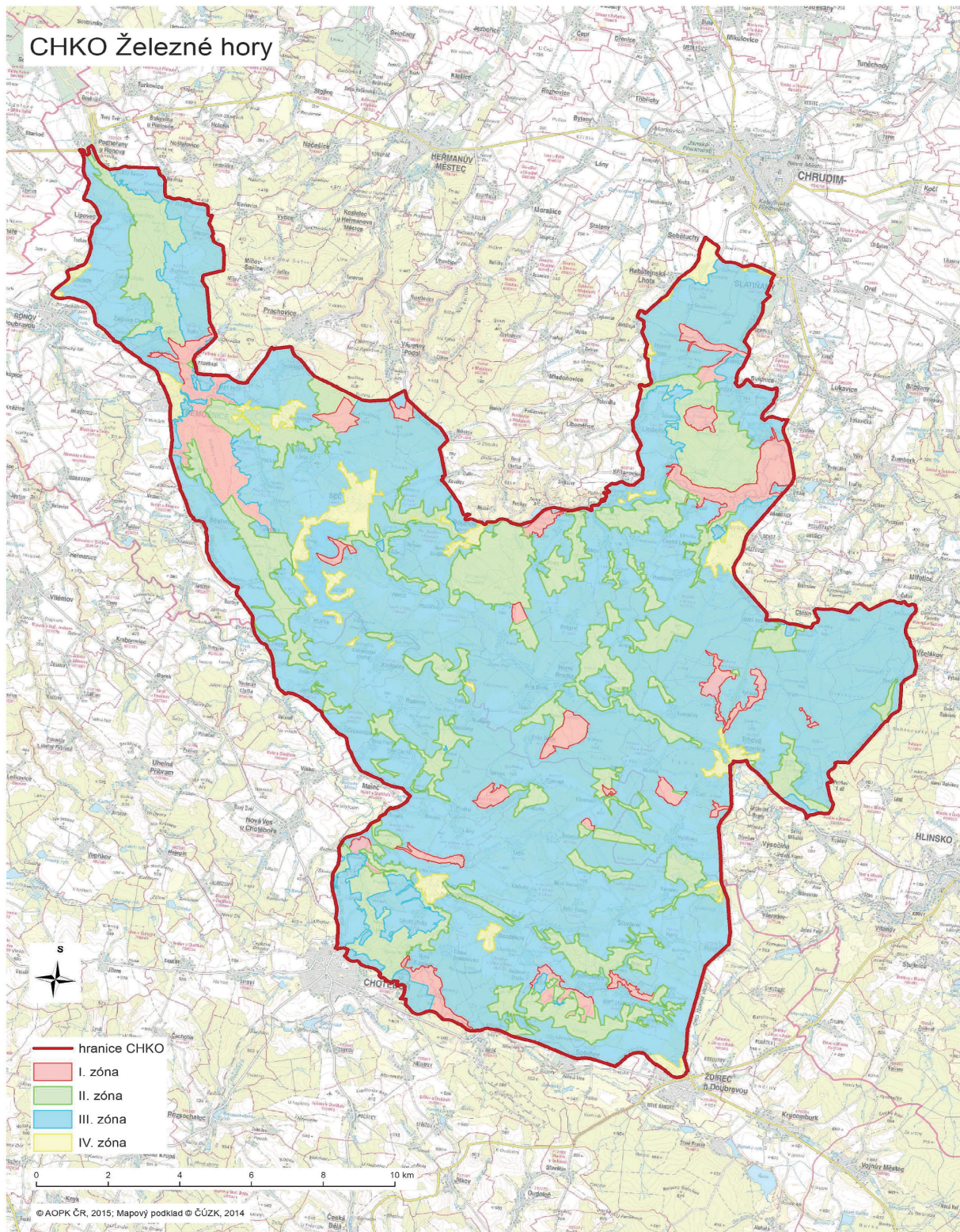
Ministr:

Mgr. Brabec v. r.

¹⁾ § 42 zákona č. 114/1992 Sb., o ochraně přírody a krajiny, ve znění zákona č. 218/2004 Sb.

Vyhláška č. 64/2011 Sb., o plánech péče, o podkladech k vyhlásování, evidenci a označování chráněných území.

Orientační grafické znázornění zón na území Chráněné krajinné oblasti Železné hory





ISSN 1211-1244

Vydává a tiskne: Tiskárna Ministerstva vnitra, p. o., Bartůňkova 4, pošt. schr. 10, 149 01 Praha 415, telefon: 272 927 011, fax: 974 887 395 – **Redakce:** Ministerstvo vnitra, nám. Hrdinů 1634/3, pošt. schr. 155/SB, 140 21 Praha 4, telefon: 974 817 289, fax: 974 816 871 – **Administrace:** písemné objednávky předplatného, změny adres a počtu odebíraných výtisků – MORAVIAPRESS s. r. o., U Póny 3061, 690 02 Břeclav, tel.: 516 205 175, e-mail: sbirky@moraviapress.cz. **Roční předplatné** se stanovuje za dodávku kompletního ročníku včetně rejstříku z předcházejícího roku a je od předplatitelů vybíráno formou záloh ve výši oznámené ve Sbírce zákonů. Závěrečné vyúčtování se provádí po dodání kompletního ročníku na základě počtu skutečně vydaných částek (první záloha na rok 2016 činí 6 000,- Kč) – Vychází podle potřeby – **Distribuce:** MORAVIAPRESS s. r. o., U Póny 3061, 690 02 Břeclav, celoroční předplatné a objednávky jednotlivých částek (dobírky) – 516 205 175, objednávky – knihkupci – 516 205 175, e-mail – sbirky@moraviapress.cz, zelená linka – 800 100 314. **Internetová prodejna:** www.sbirkyzakonu.cz – **Drobný prodej – Brno:** Ing. Jiří Hrazdil, Vranovská 16, SEVT, a. s., Česká 14; **České Budějovice:** SEVT, a. s., Česká 3, tel.: 387 319 045; **Cheb:** EFREX, s. r. o., Karlova 31; **Chomutov:** DDD Knihkupectví – Antikvariát, Ruská 85; **Kadaň:** Knihárství – Příbíkova, J. Švermy 14; **Liberec:** Podještědské knihkupectví, Moskevská 28; **Olomouc:** Zdeněk Chumchal – Knihkupectví Tycho, Ostružnická 3; **Ostrava:** Nakladatelství Sagit a. s., Horní 457/1; **Otrokovice:** Ing. Kučeřík, Jungmannova 1165; **Pardubice:** ABONO s. r. o., Sportovců 1121, LEJHANEK, s. r. o., třída Míru 65; **Plzeň:** Vydavatelství a nakladatelství Aleš Čeněk, nám. Českých bratří 8; **Praha 3:** Vydavatelství a nakladatelství Aleš Čeněk, K Červenému dvoru 24; **Praha 4:** Tiskárna Ministerstva vnitra, Bartůňkova 4; **Praha 6:** PERIODIKA, Komornická 6; **Praha 9:** Abonentní tiskový servis-Ing. Urban, Jablonecká 362, po – pá 7–12 hod., tel.: 286 888 382, e-mail: tiskovy.servis@top-dodavatel.cz, DOVOZ TISKU SUWECO CZ, Klečákova 347; **Praha 10:** BMSS START, s. r. o., Vinohradská 190, MONITOR CZ, s. r. o., Třebostická 5, tel.: 283 872 605; **Přerov:** Jana Honková-YAHO-i-centrum, Komenského 38; **Ústí nad Labem:** PNS Grosso s. r. o., Havířská 327, tel.: 475 259 032, fax: 475 259 029, KARTOON, s. r. o., Klášská 3392/37 – vazby sbírek tel. a fax: 475 501 773, e-mail: kartoon@kartoon.cz; **Zábřeh:** Mgr. Ivana Patková, Žižkova 45; **Žatec:** Jindřich Procházka, Bezděkov 89 – Vazby Sbírek, tel.: 415 712 904. **Distribuční podmínky předplatného:** jednotlivé částky jsou expedovány neprodleně po dodání z tiskárny. Objednávky nového předplatného jsou vyřizovány do 15 dnů a pravidelné dodávky jsou zahajovány od nejbližší částky po ověření úhrady předplatného nebo jeho zálohy. Částky vyšlé v době od zaevidování předplatného do jeho úhrady jsou doposílány jednorázově. Změny adres a počtu odebíraných výtisků jsou prováděny do 15 dnů. **Reklamacce:** informace na tel. čísle 516 205 175. V písemném styku vždy uvádějte IČO (právnícká osoba), rodné číslo (fyzická osoba). **Podávání novinových zásilek** povoleno Českou poštou, s. p., Odštěpný závod Jižní Morava Ředitelství v Brně č. j. P/2-4463/95 ze dne 8. 11. 1995.